



Terres de l'Ebre

Où tu es arrêté par les détails

FR

OBSERVATION DES OISEAUX SUR LES TERRES DE L'EBRE

- 01. Observation de loin
- 02. Balbuzard pêcheur (*Pandion haliaetus*).
- 03. Talève sultane (*Porphyrio porphyrio*).
- 04. Le Delta de l'Ebre
- 05. L'Encanyissada.

Vous arrivez sur les Terres de l'Ebre et, tout d'un coup, des oiseaux à admirer. Non seulement ceux de toujours mais de nouveaux, et de fascinants. Les oiseaux de la Méditerranée. Le soleil derrière vous, la brise marine vous caressant le visage, vous verriez d'exotiques flamands roses, d'éblouissants guêpiers, des bandes de limicoles... et, comme toile de fond, de majestueuses montagnes. Ou peut-être si vous longez le fleuve sinueux, à travers gorges et versants qui s'élèvent jusqu'aux plus hauts sommets où, sans effort, l'aigle royal et le vautour fauve prennent leur envol.

Ou peut-être encore vous êtes sur une passerelle et vous passez au-dessus d'un méandre de l'Èbre, entouré de berges à la végétation exubérante et du chant presque étourdissant des oiseaux. Voici seulement quelques sensations que l'on peut éprouver en observant les oiseaux des Terres de l'Ebre. Vous pouvez vous contenter de les imaginer, si vous le souhaitez, ou mieux encore, venez, et constatez-le par vous-même.

Vous vous l'imaginez?



01



02



03



04

LES TERRES DE L'EBRE : LA DESTINATION DU “BIRDWATCHER”



Des montagnes à la mer. Les Terres de l'Ebre abritent la plus importante zone humide de la côte méditerranéenne de la Péninsule Ibérique: le Delta de l'Ebre. Et, toujours, sous le regard attentif des énigmatiques et abruptes montagnes de Els Ports qui s'élèvent à 1447m.

Des oiseaux fascinants. 70% de la population du très rare goeland d'Audouin se reproduit au Delta de l'Ebre. L'exotique flamand se compte par centaines, par milliers. Du petit gravelot et du blongio nain du delta jusqu'à l'aigle royal et le hibou grand duc des montagnes, on ne lésine ni sur la quantité ni sur la qualité.

Des oiseaux pour toutes les saisons. Il y a des bandes de jolis oiseaux résidents et également reproducteurs, des migrations au printemps et à l'automne pleines de surprises et, en hiver, des espaces aquatiques grouillants de vie. Des journées ennuyeuses sur les Terres de l'Ebre? Ça n'existe pas.

Tout proche de chez vous. Pour ceux arrivant de loin, l'aéroport international de Barcelone n'est qu'à environ 150 km des Terres de l'Ebre, alors que celui de Reus à 50 km. Un réseau moderne d'autoroutes et de voies rapides dessert ces Terres, ainsi qu'un réseau ferr oviaire.

Des ingrédients caractéristiques. Qui n'aime pas savourer vin et huile d'olive aux dénominations d'origine contrôlées, poissons et fruits de mer à la saveur unique, pêchés au delta ou sur la côte, rencontrer des gens ouverts à la personnalité propre et prêts à recevoir le visiteur et loin de la foule des touristes?

En famille ou entre amis. Vous trouverez un hébergement varié d'excellente qualité, des plages de sable interminables, des sommets aux vues à couper le souffle, des rivières, des cascades, des monuments historiques et culturels. Tous les ingrédients réunis pour que vous et vos compagnons profitiez d'un excellent séjour, **même ceux qui ne sont pas amateurs d'oiseaux!**

DES OISEAUX

FASCINANTS



Goéland d'Audouin

Ce joli goéland est endémique de la Méditerranée. En 2006, il y a eu 15 329 couples de goélands d'Audouin qui a nidifié au Delta de l'Ebre. De grandes colonies d'oiseaux se réunissent au port de **Sant Carles de la Ràpita**, mais on peut observer cette espèce partout dans le Delta, en petits groupes, sur les plages, dans les rizières et salines. Quelques-uns hivernent au delta et dans ses alentours.



Traquet rieur

En Europe, on ne peut trouver cet oiseau sédentaire que dans la Péninsule Ibérique. En Catalogne, la plus grande partie de sa population a son habitat dans les chaînes montagneuses d'influence méditerranéenne des Terres de l'Ebre: **Cardó, Els Ports et Montsiá**. On le trouve aussi au nord de la région, dans les paysages semi-désertiques entourant l'Ebre.



Aigle de Bonelli

Environ 65% de la population européenne de cet aigle a son habitat en Espagne. Son domaine catalan se trouve sur les Terres de l'Ebre où il survole les montagnes escarpées de la chaîne du pré-littoral, s'élevant au-dessus des pics abrupts, des champs d'oliviers et des versants peuplés de pinèdes de **Els Ports, des massifs de Cardó et de Tivissa**. Il préfère chasser dans les riches mosaïques méditerranéennes, entre 200 et 600 m d'altitude.



Crabier chevelu

Des 700 couples estimés se reproduisant en Catalogne, la plupart le font au **Delta de l'Ebre** où la protection des zones humides et les changements bénéfiques des pratiques agricoles ont provoqué une augmentation significative du nombre de crabiers chevelu. Il es surtout présent d'avril à octobre, bien qu'un petit nombre ait hiverné au Delta ces dernières années.

Voici un bref résumé de quelques espèces d'oiseaux pouvant être observées au cours d'un **voyage ornithologique sur les Terres de l'Ebre**. Il existe, bien sûr, un grand nombre d'autres espèces que nous ne mentionnons pas - il est si difficile de choisir !



Engoulevent à collier roux

C'est un visiteur estival dans la région, présent de la mi-avril à la fin septembre. Cette espèce se reproduit dans des zones sèches, plates ou ondulées, aux arbres dispersés ou aux pinèdes ouvertes. La nuit, prêtez une oreille attentive à son cri sonore, très différent de celui de l'engoulevent européen. L'engoulevent à collier roux est très répandu sur les Terres de l'Ebre mais absent au Delta et au-dessus de 600 m.



Goéland railleur

C'est en 1975 que cette espèce s'est reproduite pour la première fois au **Delta de l'Ebre**, année où l'on a trouvé 12 couples. Actuellement, il y en a plus de 600 nidifiant annuellement au Delta, représentant 70-75% de la totalité de la population de la Péninsule Ibérique. On peut les observer dans les salines, aux embouchures des rivières et canaux et, surtout, le long du rivage des deux baies, le Fangar et les Alfacs. Plus de 100 individus restent au Delta pour y hiverner.



Hirondelle rousseline

Cette espèce, présente dans la région de mars à septembre, s'est répandue spectaculairement en Catalogne ces dernières années. Sa principale population se trouve dans le canton de la **Ribera d'Ebre** où elle nidifie dans les zones rocheuses ou des endroits artificiels tels que bâtiments abandonnés ou sous les ponts. Tout indique que dans les années à venir, elle colonisera de nouvelles zones.



Glaréole à collier

Chaque année, 60 et 80 couples de glaréoles à collier nidifient normalement au **Delta de l'Ebre** où l'on peut les observer d'avril à septembre. Elles se reproduisent au niveau de la mer, dans des zones à végétation basse, dans des pâturages semi-naturels ou sur les berges entre les rizières, sur les **Erms de la Tancada, Lo Garxal et le Canal Vell**.

ITINÉRAIRES ORNITHOLOGIQUES SUR LES TERRES DE L'EBRE



01



02



03



04

Itinéraires 1 et 2 Ces deux itinéraires couvrent la plupart des points d'observation du Parc Naturel du Delta de l'Ebre. Déclaré ZEPa (Zone Spéciale pour la Protection des Oiseaux) et enregistré comme site Ramsar, le Delta de l'Ebre est une zone humide d'importance internationale, avec 95 espèces d'oiseaux reproducteurs. Sa vaste variété de lagunes, dunes, plages, baies et bois de rive, le convertissent en une halte essentielle pour un grand nombre d'oiseaux migrateurs et pour ceux y hivernant, offrant une excellente toile de fonds aussi bien pour les ornithologues que pour les amateurs de photo.

Itinéraires 3 et 4 Encouragent le naturaliste à découvrir les différents visages de Els Ports: une chaîne montagneuse aux jolies rivières, grottes, gorges et cimes surpassant les 1000 m. Non seulement cette chaîne est l'un des refuges du bouquetin d'Espagne (*Capra pyrenaica*), mais c'est aussi l'habitat du sanglier, chat sauvage, loutre, chevreuil et 50% des espèces d'amphibiens que l'on peut trouver en Catalogne. Si nous ajoutons à tout cela une vaste et passionnante variété d'oiseaux, y compris un grand nombre de grands rapaces, Els Ports sont incontournables.

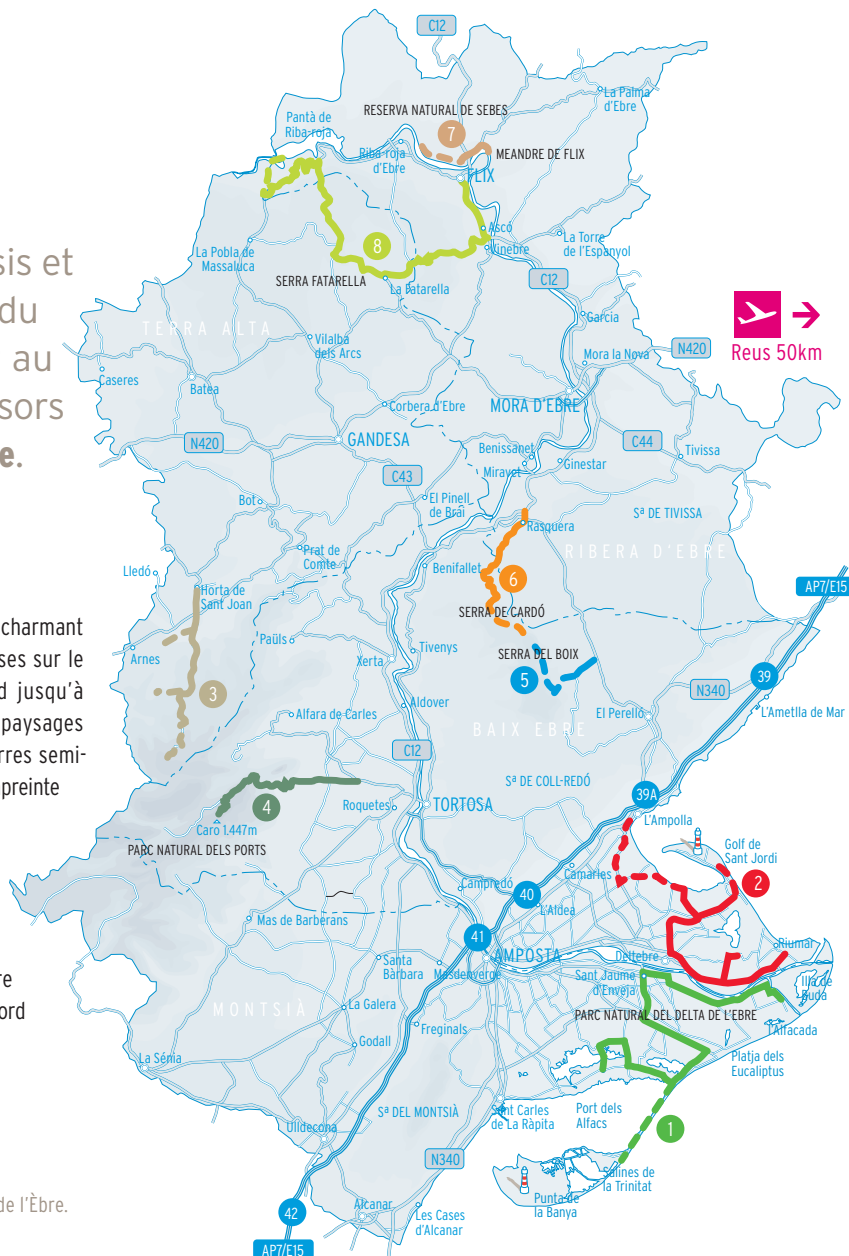
Itinéraires 5 et 6 Se situent dans les montagnes pratiquement inconnues de Cardó et de Boix. Le visiteur pourra y observer des oiseaux exceptionnels mais aussi beaucoup plus que cela. Des bois méditerranéens de pins et de chênes verts bien protégés, des ifs que l'on croit millénaires et, même, des grottes aux peintures rupestres, ainsi que le caractéristique palmier nain (*Chamaerops humilis*), le seul palmier natif en Europe. Deux couples d'aigles de Bonelli ont actuellement leur habitat dans ce magnifique massif.

Itinéraire 7 Il conduit à la visite de la Réserve Naturelle de Sebes et du Méandre de Flix. Située sur les rives de l'Ebre, elle comprend deux zones séparées par le barrage de Flix. D'un côté, la zone humide de Sebes sur la rive gauche, en amont du barrage, et de l'autre, le méandre situé en aval. Il nous présente l'une des roselières les plus vastes de Catalogne atteignant une largeur de 200 m. On peut y remarquer le tarajal et des parcelles couvertes de bois de rive très bien conservé couvertes de saules, peupliers blancs et alisiers.

Huit itinéraires ont été choisis et élaborés pour le guidage du visiteur ornithologue tout au long des remarquables trésors naturels des **Terres de l'Èbre**.

Itinéraire 8 Il commence par l'ascension au charmant village de La Fatarella, offrant des vues grandioses sur le paysage environnant. De là, la route descend jusqu'à l'embouchure de la Matarranya, traversant des paysages paisibles et presque désertiques. Ce sont des terres semi-arides, émaillées de pins où l'homme a laissé son empreinte sur les terrasses, cultivées d'oliviers, de petits vignobles, et avec les petits murs de pierre sèche. Il nous fait découvrir de petites chapelles solitaires perchées sur le sommet des collines ou bien blotties au fond de vallées cachées où seulement le chant des oiseaux rompt le silence. L'itinéraire atteint son apothéose sur les énormes falaises du bord de l'Ebre.

01. Sables du Delta de l'Èbre **02.** Une rizière du Delta de l'Èbre.
03. Els Ports **04.** Attention aux canards.



LE DELTA DE L'EBRE

L'union du ciel, de la terre, de l'eau...
et de milliers d'oiseaux.

ITINÉRAIRE 01) Au Sud de l'Ebre

Lieu de départ: le village de Poblenu del Delta / Durée: 1 jour



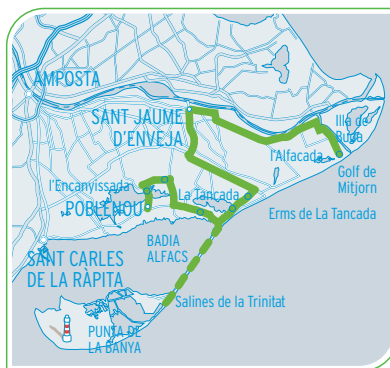
02

A la sortie du village, prendre la route au **nord vers la tour d'observation** que l'on trouve très vite sur la droite. Sur le chemin, essayer de chercher le crabier chevelu dans les rizières. Ce mirador offre des vues sur la lagune de l'Encanyissada et la possibilité de voir des espèces telles que le blongio nain, le petit gravelot, la nette rousse, la sterne caspienne, l'échasse blanche, le busard des roseaux, le flamand rose, la cisticole des joncs et la rousserolle turdoïde. Il conviendrait de faire une petite promenade sur la route pour voir et écouter la locustelle lusciniôïde et le bruant des roseaux (la race endémique witherbyi) entre les roseaux.

Le **second mirador** mérite également un arrêt. Outre les espèces déjà mentionnées, on pourrait observer la grande aigrette, la sterne hansel et le gorgebleue à miroir (ce dernier en époque de migration ou en hiver). Continuer jusqu'à la côte, avec un arrêt aux **salines de Sant Antoni**. C'est normalement un endroit très

intéressant pour les mouettes, sternes et limicoles. À l'époque de nidification, il y a de nombreuses sternes, caugek, naines et pierregrain, alors que l'on peut trouver de petits groupes de sternes caspienne toute l'année. Les goélands railleurs, d'Audouin et leucopée sont presque toujours présents et parmi les limicoles que l'on peut observer fréquemment nous trouvons l'avocette, le pluvier argenté, la barge

rousse, les bécasseaux minute, corcoli, variable, les chevaliers aboyeur, gambette, arlequin, combattant, le gravelot à collier interrompu et le grand gravelot. Le bécasseau maubèche et le chevalier stagnatille peuvent être observés en époque de migration, alors que la race ibérique de la bergeronnette printanière nidifie entre les broussailles de végétation basse. Continuer jusqu'à la plage et prendre le chemin sablonneux menant aux **salines de la Trinitat** par le **Trabucador**,



01. Flamands et mouettes du Delta de l'Èbre. **02.** Une rizière après la récolte au Delta de l'Èbre. **03.** Blongio nain (*Ixobrychus minutus*) **04.** Observation à la lagune de l'Encanyissada.



03

(Important! ces salines appartiennent à une propriété privée et leur accès est interdit au public; il est demandé de respecter les panneaux). Cette visite est facultative mais on peut trouver des oiseaux migrateurs très intéressants dans les petits coins de végétation. Tout au long de la baie, on peut observer une grande variété de limicoles, mouettes et sternes y compris le tournepierre à collier, le huïtrier pie, le bécasseau sanderling, le goéland railleur et autres. Les mois d'hiver, les eaux de la baie sont un endroit privilégié pour les plongeurs imbrin, le harle huppé, la grèbe à cou noir, et parfois, la macreuse noire ou brune.

Revenir sur ses pas et suivre **la rive de la lagune de la Tancada**. Essayer de chercher des limicoles dans les étangs sur la gauche et l'alouette pispolette dans les saloirs sur la droite avant d'arriver au mirador qui domine la Tancada. C'est un endroit intéressant pour les canards, y compris la nette rousse, et parfois, la sarcelle d'été. Le balbuzard pêcheur a l'habitude de survoler cette zone très régulièrement.

Les Erms de la Tancada se trouvent entre cet endroit et la plage de l'Eucaliptus : un espace de saloirs, pâturages avec des arbustes et canaux, idéal pour les oiseaux migrateurs au printemps et en automne pouvant réserver d'agréables surprises. Les oiseaux qui y nidifient sont les alouettes des champs, calandrelle et la glaréole à collier, alors que, ces dernières années, le pipit de Richard est presque devenu une espèce hivernant régulièrement.



04

Sur le bord de la route allant à Amposta se trouve la **Réserve Naturelle de Riet Vell**, une propriété qui produit du riz écologique sur des espaces naturels récupérés. Il y a une barraca (maison typique) qui sert de centre pour les visiteurs, ainsi que deux miradors donnant sur la lagune d'où l'on observe, ardédés, anatidés et autres oiseaux tels que talève sultane, blongio nain, guifette moustac, grande aigrette, râle d'eau et,

05



exceptionnellement, la marouette ponctuée et la marouette de Baillon. La rizière écologique accueille des espèces comme le grabier chevelu et le héron pourpré, diverses limicoles, l'échasse blanche, l'avocette, la barge à queue noire et même le flamand. La glaréole à collier et le goéland d'Audouin sont de remarquables visiteurs saisonniers, et de temps à autre, le butor étoilé, entre la récolte du riz et l'hiver. N'oublions pas de signaler le moineau friquet et le faucon crécerelle se reproduisant dans les nids de la réserve.

Se diriger à Sant Jaume d'Enveja et tourner à droite vers l'**Illa de Buda et la Gola de Migjorn**. Suivre cette route traversant de grandes extensions de rizières jusqu'au mirador. Celui-ci offre des vues incomparables sur l'Illa de Buda: rizières, salines, étangs et lagunes, outre les roselifres et les zones marécageuses de L'Alfacada, et plus loin le large. Ce lieu est l'un des meilleurs de tout le delta pour l'observation d'une grande variété d'oiseaux, en peu de temps. S'y trouvent de nombreuses limicoles telles que les chevaliers sylvain, combattant, arlequin, la barge à queue noire et également la talève sultane, l'ibis falcinelle, la grande aigrette et toute une variété de canards. Sans oublier le busard des roseaux et le martin-pêcheur, ainsi que les guifettes noire et moustac, la locustelle luscinioidé, la spatule blanche, le blongio nain et le crabier chevelu et, l'hiver, l'oie cendrée et l'aigle botté.

Finalement, un petit détour par la plage pour contempler les oiseaux marins. Ce coin est peut-être le meilleur pour l'observation du fou de Bassan, grand labbe, labbe parasite, petit pingouin, puffin yelkouan et puffin des Baléares; et suivant l'époque de l'année canards marins, mouettes (y compris la mouette mélanocéphale) sternes et limicoles.

05. Marais salants et le massif de Montsià. **06.** Héron cendré (*Ardea purpurea*) **07.** Aigrettes et cormorans.

06



07

ITINÉRAIRE 02) Au Nord de l'Ebre

Lieu de départ: Deltebre / Durée: 1 jour



Se diriger vers l'est pour sortir de la localité et prendre la T-340. Suivre la route jusqu'à l'indication "**Mirador/Restaurant Canal Vell**" à **gauche**. Là, il y a un mirador donnant sur la zone sud du Canal Vell.

On peut y voir le bihoreau gris, de même que le flamand rose, la grande aigrette, le butor étoilé (lorsqu'il migre), le blongio nain, la rousserole turdoïde, la cisticolle des joncs, l'échasse blanche, le martin-pêcheur, le busard des roseaux et toute une variété de canards.

Revenir à la T-340 et suivre les indications vers **Riumar**. Sur la partie la plus orientale de la plage se trouve **Lo Garxal** - une lagune habituellement émaillée d'un grand nombre de sternes et de limicoles, y compris, quelquefois, les chevaliers stagnatille et arlequin. Le rôle d'eau nidifie dans les joncs du bord de la rive sud, alors que l'alouette

pispolette et la glaréole à collier ont leur habitat sur les espaces plats et sablonneux. C'est en outre un bon endroit pour observer les passériformes migrateurs ainsi que la mouette pygmée; ces dernières années, la foulque caronculée est devenue une visiteuse très régulière.

De retour à Deltebre, prendre la T-3451 qui mène à **la Platja (Plage) de la Marquesa**. En observant la mer de cette plage, on pourrait apercevoir des labbes, des canards et autres oiseaux marins selon l'époque de l'année. En hiver, on voit passer des centaines de mouettes mélanocéphales et, à la fin de l'été, c'est le tour des guifettes noires. De là, un chemin conduit au **phare du Fangar**. Après avoir passé les dunes, on trouve un immense espace, plat et sablonneux qui est une très importante zone de reproduction pour les sternes et le gravelot à

Attention photographes! Cet endroit peut être excellent pour capter des images impressionnantes de limicoles, flamands roses, sternes, goélands, particulièrement l'après-midi, lorsqu'on a le soleil dans le dos. Parmi les oiseaux qu'on peut observer, citons les innombrables limicoles comme les bécasseaux cocorli, variable, minute et de Temminck, le courlis corlieu, l'échasse blanche etc., les goélands d'Audouin, railleur et la mouette mélanocéphale, toutes les sternes du delta, ainsi que des plongeurs imbrin pendant les mois d'hiver. Au fil des ans, on a pu comptabiliser un bon nombre de raretés parmi lesquelles le bécasseau tacheté, le phalarope de Wilson, le chevalier bargette, le goéland à bec cerclé et le pipit de Richard.



03



04

collier interrompu. Tout près de la baie se concentrent très souvent une grande quantité de limicoles, sternes mouettes et canards.

Le dernier poste d'observation est situé sur le côté **sud de la baie, ou port, du Fangar**. Laisser en arrière le restaurant Figueres et prendre une route menant à la limite de la baie. À partir de là, il est possible de suivre le bord pendant environ 4 km. Il est conseillé d'éviter la marée montante car la plupart des oiseaux et, particulièrement les limicoles, sont alors obligées de se déplacer ailleurs.

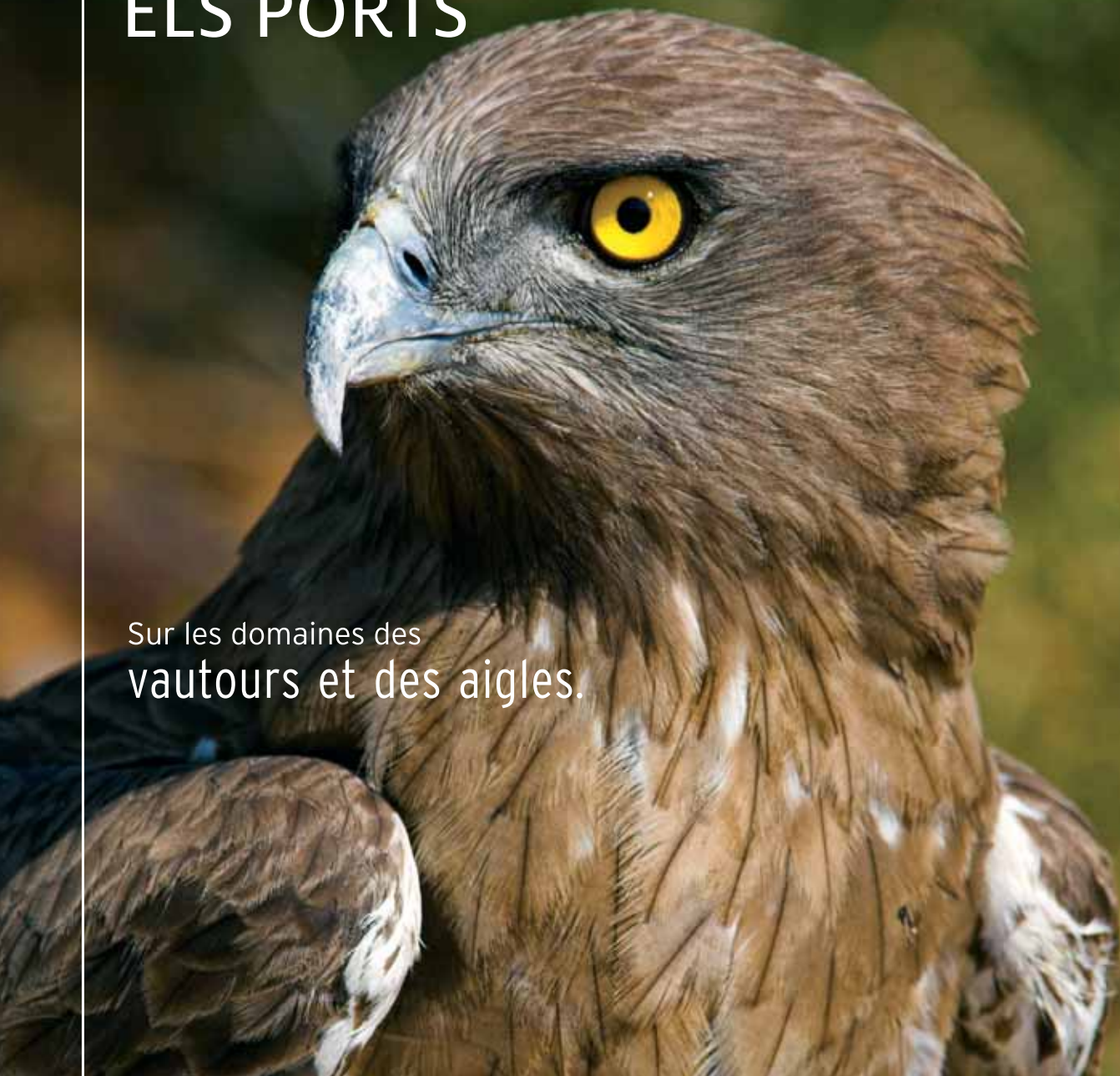
01. Goéland leucophée (*Larus michahellis*) **02.** Foulques macroule (*Fulica atra*) et nettes rouges (*Netta rufina*)
03. Flamands roses (*Phoenicopterus roseus*) **04.** El Fangar.



ELS PORTS

01

Sur les domaines des
vautours et des aigles.



ITINÉRAIRE 03

Horta de Sant Joan Les Gronses Coll de Miralles



Lieu de départ: Horta de Sant Joan / Durée: 4 -5 heures



De **Horta de Sant Joan**, prendre la direction sud par la T-334, tourner à droite au croisement avec la T-330 et tout de suite après, tourner à gauche, suivre l'indication "**Els Ports**". La route longe des champs d'oliviers et pourquoi ne pas s'arrêter un petit moment pour essayer de voir l'alouette lulu, le bruant zizi, le grimpeau des jardins, le serin cini et la huppe fasciée. Laisser sur la gauche le mirador et prendre le chemin sur la droite. On peut faire une petite promenade dans les champs à la lisière du bois, on pourrait y apercevoir de grands rapaces tels que l'aigle royal, l'aigle de Bonelli, le vautour fauve et le percnoptère d'Égypte.



01. Circaète Jean-le-Blanc (*Circaetus gallicus*) **02.** Oliviers **03.** Els Ports
04. Vautours fauves (*Gyps fulvus*)
05. Els Ports **06.** Bouquetin d'Espagne (*Capra pyrenaica*)

De retour sur la route, monter jusqu'au coteau pour admirer les **Roques de Benet** sur la gauche et **les Gronses** sur la droite. À partir de là, on peut faire une courte promenade pour profiter de la beauté du lieu et, peut-être, pouvoir observer des oiseaux tels que le roitelet triple-bandeau, la mésange huppée, l'hypolaïs pâle, la fauvette mélanocéphale et le pouillot de Bonelli dans les espaces boisés; ou le rouge-queue noir, le moineau soulcie, le merle bleu, l'hirondelle des rochers et le martinet à ventre blanc. L'environnement de Les Gronses est en outre un endroit propice pour voir le bouquetin d'Espagne, tout particulièrement, de bonne heure le matin.

Continuer en voiture jusqu'au **Mas de la Franqueta**. Là, il est possible de monter au **Coll de Miralles**, de préférence avec un véhicule tout terrain car la route est en effet cahoteuse et accidentée et certainement couverte de pierres. Elle présente de superbes vues sur le côté nord du massif.



ITINÉRAIRE 04

Tortosa - Mont Caro De la ville jusqu'au sommet de la montagne

Lieu de départ: Tortosa / Durée: 3-5 heures



01



02

En arrivant à Tortosa par le nord, par la C-12, tourner à droite au premier rond-point et entrer dans Roquetes. Suivre les indications vers le **Parc Naturel de Els Ports et le Mont Caro**. Au bout d'environ 20 km, on arrive au sommet du Mont Caro, le point le plus élevé de Els Ports, à une altitude de 1447 m.

Des petits arrêts sont à recommander au cours du trajet pour admirer la beauté du paysage et observer les oiseaux des différents habitats. La gamme des espèces que l'on peut trouver ici est semblable à celles de l'itinéraire 3, avec de plus grandes possibilités d'apercevoir les fauvettes orphée et mélanocéphale dans les champs d'oliviers au pied de la montagne, ainsi que le bruant fou dans les espaces les plus exposés et plus escarpés de la partie élevée.

01. Fauvette orphée (*Sylvia hortensis*)

02. Roitelet triple-bandeau (*Regulus ignicapillus*)

LES CHAINES DE MONTAGNE DE CARDO ET BOIX

01

Observer un aigle de Bonelli
est toujours un plaisir.



ITINÉRAIRE 05) El Perelló Cabrafeixet

Lieu de départ: la TV-3022 au village du Perelló / Durée: environ 3 heures



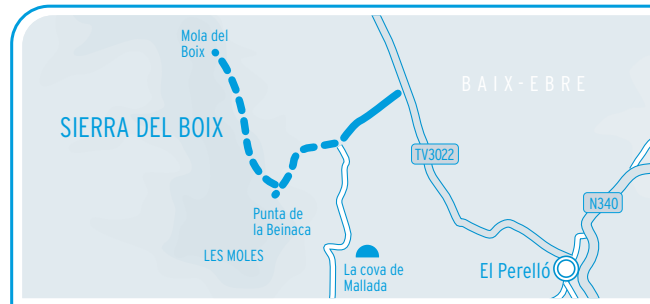
Suivre la TV-3022 jusqu'à la borne kilométrique n° 7, tourner à gauche, il y a panneau indiquant "Pintures rupestres (4,2 Km)" et "**Camí del Coll de la Mola**". On parcourt les premiers km sur une route relativement plate bordée de champs d'oliviers, zones broussailleuses et pinèdes isolées. Pendant le trajet, profiter de petites promenades, essayer de voir des oiseaux tels que la huppe fasciée, la fauvette mélanocéphale, le guêpier d'Europe, l'alouette lulu, le bruant zizi, la tourterelle des bois, la pie grièche à tête rousse et le cochevis huppé.

Suivre les indications "**Pintures Rupestres**". On peut trouver sur les versants dans les zones rocheuses les plus escarpées la fauvette pitchou et le cochevis de Thékla. Continuer à monter et garer la voiture au lieu indiqué.

Suivre à pied le chemin menant aux grottes, et plus loin encore. En général, toute cette zone est intéressante pour pouvoir observer le traquet rieur, le merle bleu, l'aigle de Bonelli, ainsi que l'aigle royal. On peut marcher un peu plus et monter par le chemin de randonnée GR-192 jusqu'aux points les plus élevés de la **Serra del Boix**, où les vues sur les massifs voisins et la mer Méditerranée sont absolument surprenantes.

Attention! Cette zone est idéale pour une promenade au coucher du soleil pour y voir l'engoulevent d'Europe.

- 01. Aigle de Bonelli (*Hieraetus fasciatus*)
- 02. Cochevis huppé (*Galerida cristata*)
- 03. Pie grièche à tête rousse (*Lanius senator*)
- 04. Huppe fasciée (*Upupa epops*).



ITINÉRAIRE 06

Rasquera Balneario de Cardó Creu de Santos

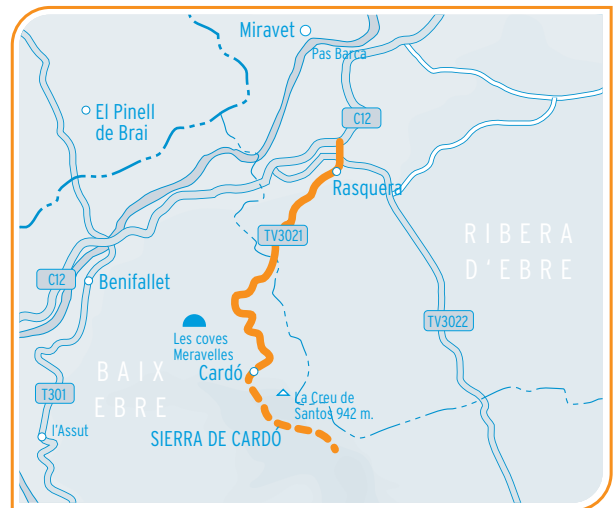
Lieu de départ: Rasquera / Durée: 2 heures jusqu'à la station thermale et ses alentours, et 5 heures si l'on souhaite monter au sommet



Suivre la TV-3021 jusqu'à l'ancienne **station thermale de Cardó**. C'est une route en lacets pénétrant dans un paysage spectaculaire. Lors de la montée, s'arrêter et scruter le ciel et les rochers à la recherche de l'hirondelle des rochers, du faucon pèlerin, du martinet à ventre blanc, des merles de roche et bleu, de l'aigle de Bonelli et de l'aigle royal.

Se garer au bout de la route et, à la station thermale, prendre la direction de Tivenys et monter jusqu'à **la Creu de Santos**. Ce chemin conduit au point le plus élevé du massif, la Creu de Santos, à une altitude de 942 m., et offre un magnifique panorama. Dans les zones boisées, chercher la mésange huppée, le pouillot de Bonelli et le roitelet triple-bandeau. Plus haut, dans les espaces plus ouverts, on peut trouver le pipit rousseline, le traquet oreillard et le cochevis de Thékla.

Un autre point intéressant d'accès au massif se trouve sur la route entre Rasquera et El Perelló, suivre les indications vers la **Font del Teix**.



01. Pouillot de Bonelli (*Phylloscopus bonelli*) **02.** Traquet motteux (*Oenanthe oenanthe*) et traquet oreillard (*Oenanthe hispanica*).

RESERVE NATURELLE DE SEBES ET MEANDRE DE FLIX



L'Ebre... oasis de vie
et haut-lieu de la biodiversité.

01

ITINÉRAIRE 07

Reserve Naturelle de Sebes et Meandre de Flix.

Lieu de départ: le pont de Flix / Durée: 3 - 4 heures



01. Martin pêcheur (*Alcedo atthis*)
02. Cigognes blanches (*Ciconia ciconia*) 03. Aigrette garzette (*Egretta garzetta*)



Une promenade sur le chemin qui sépare d'un côté des petits talus terreux, versants rocheux et champs d'oliviers, et de l'autre, roselières, bois de rive et prairies inondées, montrera le fort contraste entre les communautés d'oiseaux de chaque habitat. Le merle bleu, moineau soulcie, cochevis de Thékla et fauvette mélanocéphale peuvent être observés sur les rives ensoleillées bordant le fleuve, alors que les champs d'oliviers sont l'habitat des espèces telles que le guêpier d'Europe, pie grièche à tête rousse, cochevis huppé, torcol fourmillier, bruant zizi et étourneau sansonnet.

Au printemps et en été, les roselières explosent sous les chants des bouscarles de Cetti, rousserolles effarvate et turdoïde et du chant strident du râle d'eau. Il y a une petite colonie de reproduction de héron pourpré et, même, le blongio nain s'y est reproduit ces dernières années. Citons aussi la présence de l'aigrette garzette, ainsi que de la grande aigrette. Il est très facile d'observer le busard des roseaux, le symbole de la réserve et qui a, ici, son seul point de reproduction de la province de Tarragone. S'y trouve également une remarquable colonie de reproduction du milan noir. Le mirador dominant l'étang est l'un des meilleurs points de la région pour admirer l'éblouissant et emblématique martin-pêcheur.

La cigogne blanche a bien répondu au programme de réintroduction, et il est maintenant normal de la voir s'alimenter près des chevaux de Camargue qui paissent dans les prés inondés ou bien perchées sur leur nid. C'est actuellement la seule colonie de reproduction de l'espèce de la province de Tarragone.

Pour arriver à Flix, traverser le pont sur l'Ebre et tout de suite après, quand il est possible, tourner sur la gauche. Combiner promenade à pied et en voiture le long du chemin où l'on pourra se rendre compte de l'immense variété d'oiseaux de cette zone. Puis, en voiture, aller jusqu'au **Mas del Director**, Centre d'Information de la Réserve. Prendre le chemin en face du bâtiment qui mène à une passerelle en bois jusqu'au **mirador de la lagune**.

Au retour, passer devant le centre d'information et suivre le chemin parallèle au fleuve pour arriver à une seconde passerelle qui conduit le visiteur vers un bois de rive exubérant. Observer, c'est l'espace que fréquentent les loriot, pic épeiche, mésange rémiz, et parfois, quelques exemplaires de héron bihoreau.

04. Busard Des Roseaux (*Circus aeruginosus*) 05. Vue de l'Èbre.



04

Puis, aller en voiture jusqu'à la zone d'acclimatation des cigognes blanches. Un mirador en bois très bien construit domine le pré humide, monter et, peut-être, une agréable surprise ornithologique apparaitra, selon, bien sûr, l'époque de l'année, le niveau de l'eau et la réponse de la végétation au régime de pâturage.

Pendant des années, les campagnes régulières de baguage au cours de la migration d'automne ont produit un nombre intéressant de captures telles que le bouvreuil pivoine, la rousserolle isabelle, l'hypolaïs pâle et la rousserolle verderolle - toutes très rares dans la région.

Et pour compléter la visite, revenir vers la route principale et se diriger vers le méandre. Au premier croisement, tourner à droite direction **Bovera** (C-23) et suivre cette route, faire de fréquentes petites pauses pour chercher l'hirondelle rousseline.



05

Il existe une importante colonie d'hirondelles de rivage sur des talus situés sur la rive gauche. Plus loin, sur la droite, si l'on traverse le pont enjambant le ruisseau de La Cana et l'on monte en direction du pas de la barca, on pourra contempler différentes espèces d'oiseaux aquatiques s'alimentant dans les eaux peu profondes de ce méandre spectaculaire.

DE LA FATARELLA AU MATARRANYA

Le charme d'une vallée cachée
et silencieuse et la
rivière Matarranya.



- 01.** Guêpier d'Europe (*Merops apiaster*)
02. Percnoptère d'Égypte (*Neophron percnopterus*)
03. Vautour fauve (*Gyps fulvus*).

ITINÉRAIRE 08

Ascó-La Fatarella-Ermita de Sant Francesc-Ermita de Berrús-Río Matarranya

Lieu de départ: Flix / Durée: 4 - 5 heures



De Flix, aller en direction d'Ascó et suivre les panneaux vers **La Fatarella** (T-733). C'est une route tortueuse qui monte entre bois de pins et champs d'oliviers. Un bref arrêt à n'importe point du trajet pourra être intéressant pour découvrir les oiseaux typiques de cet habitat : guêpier d'Europe, alouette lulu, fauvette mélanocéphale, bruant zizi, grimpeur des jardins et pouillot de Bonelli. De temps à autre, scruter le ciel car, à tout moment, pourrait apparaître le circaète Jean-le-Blanc. La montée à la Serra de la Fatarella ne tardera pas à offrir de magnifiques perspectives avant d'arriver au village de La Fatarella.

À La Fatarella, se diriger sur la **Route de Sant Francesc**. Elle est étroite, serpente et descend lentement à travers les pentes cultivées et couvertes de broussailles, rochers, terre-pleins, ruines et petites constructions faites avec les pierres du terrain. Prêter attention aux aires rocheuses car le merle bleu et le moineau soulcie y ont leur habitat, tandis que le traquet oreillard préfère les versants ouverts à végétation basse.

Finalement, le chemin tombe sur l'**ermitage de Saint François**, et tout de suite, on entre dans une zone affectée par un incendie en août 2005. Juste avant d'arriver à la TV-7411, chercher le traquet rieur, l'un des oiseaux particuliers à cette zone qui pourrait se trouver dans les zones rocheuses. Au Stop, tourner à gauche et suivre la tranquille TV-7411 vers **La Pobla de Massaluga**. Un peu plus loin, faire un petit détour de 200 m vaut la peine. En effet, de l'**Ermita de Sant Berrús** on pourra contempler de superbes vues sur l'Ebre et les terres environnantes. L'hirondelle des rochers se reproduit près du pont de Berrús et des exemplaires de bouquetin d'Espagne ont pu être observés dans les alentours de cette zone.

Au croisement suivant, prendre la TV-7231 en pente vers la rivière, traversant maquis et bois de pins. En descendant, essayer de chercher les mésange huppée, fauvettes mélanocéphale, pitchou et pie-grièche grise. Un arrêt près du pont permettra de scruter les falaises bordant la rivière à la recherche du vautour fauve, faucon pèlerin, percnoptère d'Egypte, merle bleu, traquet rieur et martinet à ventre blanc. Cette zone reçoit également la visite de l'aigle royal, du circaète Jean-le-Blanc et du milan noir.

Édition: Patronat de Turisme de la Diputació de Tarragona

Textes: Steve West

Photographie: Joan Gil, Mariano Cebolla, Santi Martorell,
Arie Ouwerkerk, João Cosme, Daniele Occhiato

Composition graphique: www.summum.info

Impression: Serra Industria Gráfica SL **Dépôt légal:** T-92 - 2007



OBSERVER LES OISEAUX SANS AFFECTER LA NATURE

Quelques conseils et considérations pour l'observation des oiseaux.



En général, avertir les **gardes ruraux** (tél. +34 977 706 261) ou **Seprona** (tél. +34 977 500 108) si vous voyez des anomalies graves, animaux morts, chasse illégale, incendies, etc.



SEO/Birdlife
www.seo.org

01 Tenez compte des **panneaux** et respectez les zones d'accès interdit, surtout, à l'époque de nidification (de février à août, inclus).

02 Essayez de **rester sur les chemins**, itinéraires ou miradors destinés à l'observation et à la photographie, en évitant de pénétrer le moins possible dans les espaces naturels.

03 Laissez la nature telle que vous l'avez trouvée. Emportez vos **détritus** ou bien jetez-les dans la poubelle la plus proche.

04 Dans les réserves naturelles **on ne peut gêner**, ni détruire, ni ramasser d'exemplaire animal ou végétal, vivant ou mort, ou parties de ceux-ci.

05 Les **chiens** sans laisse effraient les oiseaux et sont interdits dans les réserves naturelles.

06 **Évitez de camper** dans les zones interdites, installez-vous pour dormir dans les miradors.

07 Garer les **véhicules dans les parkings** destinés à cet effet ou près des chemins dans des endroits assez grands pour ne pas gêner le passage.

08 **Dites aimablement aux personnes ne suivant pas les normes de les respecter**, surtout pour celles pénétrant dans des espaces interdits.

09 **Ne pas toucher les animaux morts** mais avertir les gardes ruraux (tél. +34 977 706 261) si vous suspecter qu'il s'agit d'une espèce en danger, morte dans des circonstances étranges ou s'il s'agit d'un animal blessé devant être transporté à un centre de récupération.

10 Toutefois il est important de recueillir les renseignements des oiseaux bagués que vous trouvez morts ou que vous puissiez lire avec le télescope (n° de bague, lieu, causes probables de la mort) et de les envoyer à **oficina.anillas@dgcn.mma.es** ou au Parc Natural del Delta de l'Ebre.

INFORMATION ET ACCUEIL DES VISITEURS



**Parc Natural
del Delta de l'Ebre**

Ecomusée. Centre d'Information

Carrer Doctor Martí Buera, 22. 43580 DELTEBRE

Tel. + 34 977 489 679 / Fax. + 34 977 481 597

infoecomuseu@wanadoo.es / pndeltaebre.dmah@gencat.net / www.parcscdecatalunya.net

Centre d'Information de la Casa de Fusta.

District de la Cuixota. 43870 POBLE NOU DEL DELTA (AMPOSTA)

Tel. + 34 977 261 022 / Fax. + 34 977 261 561

pndeltaebre.dmah@gencat.net / www.parcscdecatalunya.net



**Parc
Natural
dels Ports**

Centre d'Information del Parc Naturel du Baix Ebre

Avda. Val de Zafán, s/n. / Ap. Correos 70 / 43520 ROQUETES

Tel. + 34 977 500 845 - +34 977 504 012 / Fax. + 34 977 500 845

pndelsports.dmah@gencat.net / www.parcscdecatalunya.net

Ecomusée dels Ports

Picasso, 18. 43596 HORTA DE SANT JOAN

Tel. + 34 977 435 686 / Fax. + 34 977 435 686

ecomuseu@elsports.org / www.elsports.org

Centre d'Information du Parc Naturel du Montsià

Passeig de La Clotada, 23-25. 43560 LA SÈNIA

Tel. + 34 977 576 156 / Fax. + 34 977 575 054

pndelsports.dmah@gencat.net / www.parcscdecatalunya.net

Point d'Information El Molí d'Oli à Arnes

Aragó, 2. 43597 ARNES

Tel. + 34 977 435 728

elmoli.arnes@terra.es

Mas del Director

Camí de Sebes, s/n. 43750 FLIX

Tel. + 34 977 265 112 / Fax. + 34 977 265 112

freixe@gmail.com / www.reservanaturalsebes.org



Réserve Naturel de Riet Vell SEO/BirdLife

Ctra. de Amposta a Eucaliptus, km. 18.5. 43870 AMPOSTA

Tel. + 34 616 290 246

reservarietvell@seo.org / www.rietvell.org



ADRESSES D'INTÉRÊT

Picampall, AA.SS. Ornitológica de les TT.EE.

Casa del Metge, Plaça Major de Deltebre. 43850 DELTEBRE

Tel. + 34 661 167 951 / + 34 977 489 264

Conservation et investigation ornithologique des Terres de l'Ebre.

École d'ornithologie.



Station biologique et centre de récupération de faune sauvage autochtone

Avda. Catalunya, 46. 43580 DELTEBRE

Tel. + 34 977 267 082 / fvidale@gencat.net

Récupération clinique et acclimatation à la vie en plein air de faune sauvage autochtone. Appelez à ce téléphone si vous trouvez un oiseau blessé.

SERVICE DE GUIDE ET ACTIVITÉS EN ENVIRONNEMENT NATUREL

Arabogues

Sant Joan, 20. 43560 LA SÉNIA
Tel. + 34 647 909 047 / + 34 636 014 036
correu@arabogues.com / www.arabogues.com
Territoire: Els Ports (cantons du Montsià et Baix Maestrà)

Audouin Birding Tours

Partida Bochets. 43558 FREGINALS
Tel. + 34 649 286 086
cristian@audouinbirding.com / www.audouinbirding.com
Territoire: Etat Espagnol, Catalogne et Terres de l'Ebre.

Deltaventur

Avda. Sant Jaume, 87. 43870 AMPOSTA
Tel. + 34 977 706 730 / + 34 607 950 408
deltaventur@deltaventur.com / www.deltaventur.com
Territoire: Terres de l'Ebre.

Ecologia i Natura

Sant Isidre, 5. 43540 SANT CARLES DE LA RÀPITA
Tel. + 34 977 742 900 / Fax + 34 977 740 790
aventura@ecologianatura.com / www.ecologianatura.com
Territoire: Delta de l'Ebre.

Grup de Natura Freixe

Major, 56 2on. 43750 FLIX
Tel. + 34 977 265 112 / + 34 685 670 691
freixe@gmail.com / www.reservanaturalsebes.org
Territoire: Réserve Naturelle de Faune Sauvage de Sebes et Méandre de Flix, et partie catalane du barrage de Riba-Roja d'Ebre.

Gubiana dels Ports

Apartat de Correus, 69. 43520 ROQUETES
Tel. + 34 977 474 887 / + 34 637 085 052
caro@gubiana.com / www.gubiana.com
Territoire: Els Ports (cantons Baix Ebre, Montsià
et Terra Alta) et Delta de l'Ebre.

Guides del Port, Services Touristiques

Aragó, 76. 43597 ARNES
Tel. + 34 977 435 515 / + 34 676 308 021
guesdelport@gmail.com / www.elsports.org
Territoire: Els Ports (Cantons Terra Alta)

L'Escola del Parc

Av. Colom, 73. 43580 DELTEBRE
Tel. + 34 977 489 679
lescolarvidals@terra.es
Territoire: Delta de l'Ebre et Els Ports

Natura & Aventura

Plaça d'Espanya "el Cóc", 18. 43540 SANT CARLES DE LA RÀPITA
Tel. + 34 977 742 987 / + 34 646 598 324
naturavtra@larapita.com / www.naturayaventura.com
Territoire: Terres de l'Ebre



**PATRONAT DE TURISME
DE LA DIPUTACIÓ DE TARRAGONA**

C/ de l'Àngel, 6, 3^a planta
Edifici Siboni
43500 Tortosa
Tel. +34 977 444 447 - Fax +34 977 445 400
terresdelebre@diputaciodelatarragona.cat
www.terresdelebre.travel